

TEC FOLIESYSTEM

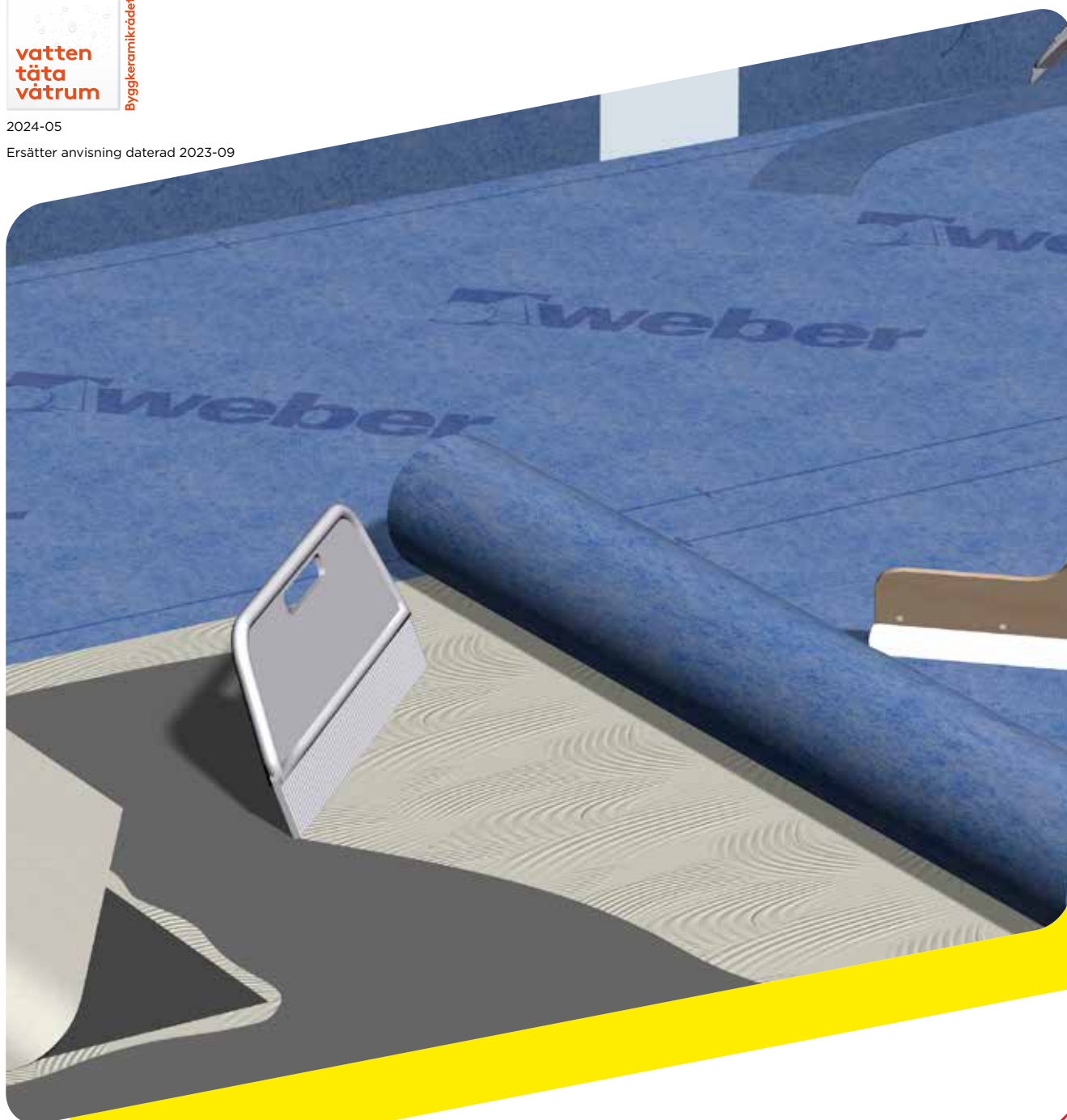
ÅNGGENOMGÅNGSMOTSTÅND
2 600 000 S/M

Monteringsanvisning



2024-05

Ersätter anvisning daterad 2023-09



Innehåll

Zonindelning	4
Åtgångar och produkter i systemet	5
Tätskiktsapplikation på vägg	6
Tätskiktsapplikation på golv	8
Anslutning mot golvbrunn och efterföljande arbete	11
PURUS	11
JAFO	11
Faluplast	12
Blücher	12
Skarvning mellan Tec Folie- och Tec Dispersionsystem	13
Reparation av tätskikt	13
Plattsättning	13
Mjukfogning	13
Håltagning och infästningar	14



CE

1073

Saint-Gobain Sweden AB

Box 415

SE-191 24 Sollentuna

13

DoP-SE-0242

1073-CPR-399-02

webertec foil watertight covering kit

ETA-12/0464

EAD 030436-00-0503

Övriga egenskaper enligt Prestanda-
deklaration / Detailed properties, see
Declaration of Performance tillgänglig
på/available from www.weber.se

Monteringsanvisning Tec Foliesystem

Tec Foliesystem – tätskikt på rulle

Det färdiga tätskiktet säkerställer att rätt täthet erhålls på hela ytan. Systemet är framtaget för snabb applikation med ett säkert resultat genom att folien limmas upp på bakomliggande skivor.

Systemet är särskilt framtaget för regelverkskonstruktioner men fungerar lika bra på tunga konstruktioner som betong och putsade eller spacklade murverk.

Godkänt system

När det gäller våtrum så finns det branschregler som reglerar detaljkrav och är en förlängning av BBR – Boverkets byggregler, vilka reglerar det lagstadgade funktionskravet vid nybyggnation.

Tec Foliesystem är testad för gällande branschregler för att säkerställa systemets funktion och skydda byggnaden mot vattenskada.

Systemen kontrolleras regelbundet och får inte förändras utifrån sina godkännanden. Detta innebär att man inte får kombinera produkter fritt efter eget tycke utan att äventyra systemets slutgiltiga funktion.

Det här innebär också att Weber som materialleverantör säkerställt att systemet fungerar när arbetet utförts enligt gällande branschregler och monteringsanvisning.

Relativ fuktighet i underlaget

Tec Foliesystem är godkänt att lägga på underlag med max 95 % RF.

VVS-installationer

För VVS-installationer i våtrum så gäller branschreglerna Säker Vatten. De harmoniserar med de anvisningar för installationer som finns i Byggkeramikrådets branschregler och betraktas i dag som fackmässigt utförande. Ansvar för att detta uppfyllts, är kontrollerat och dokumenterat ligger hos ansvarig för VVS-installationer.

Värdet på ditt hus eller din lägenhet kan höjas.

Om du köper/säljer ett hus eller lägenhet så fråga/informera om våtrumsinstallationerna utförts i enlighet med Byggkeramikrådets branchregler och Säker Vatteninstallation.

Förutsättningar

Denna monteringsanvisning gäller för tätskikt, inomhus, på golv och väggar i bostäder med yttskikt av keramiska plattor, i våtutrymmen såsom badrum, duschrum, toaletter och tvättstugor.

Systemet ska inte installeras på underlag med tillskjutande fukt.

Monteringsanvisningen bifogas med undertecknad egenkontroll/kvalitetsdokument som överlämnas till beställare efter avslutat arbete.

Bjälklagsförstyvning

Träbjälklag kräver anpassning till keramisk beläggning så att denna inte skadas av fuktrörelser eller nedböjning av underlaget mellan reglarna.

Underlagsförberedelser

Samtliga branschkrav på underlag, material och deras egenskaper framgår av Byggkeramikrådets Branschregler för våtrum, BBV. Gällande Branschregler kan laddas ned från www.bkr.se eller beställas i tryckt format från Byggkeramikrådet.

Viktigt

Bakfall på golvytan kan aldrig åtgärdas efter att tätskiktet lagts. Åtgärda därför underlaget innan tätskiktet appliceras.

Alla torktider som anges gäller vid +23 °C och 50 % RF.

Materialet ska innan påbörjat arbete lagras till samma temperatur som miljön det ska installeras i.

Tätskiktsarbeten bör utföras mellan +10–+30°C.

Vid frågor är du välkommen att besöka www.weber.se eller kontakta din närmaste Weberåterförsäljare.

Utfört arbete kan verifieras i "Egenkontroll för Weber Våtrum", se www.weber.se

Tec Foliesystem är klart för plattsättning tidigast 12 timmar efter avslutat tätskiktsarbete och bör plattsättas inom 10 dagar. Ej plattlagt golv skyddas under plattsättning av vägg.

Zonindelning

Från 2010-02-01 kan zonindelning beaktas enligt gällande branschregler. Weber rekommenderar dock i första hand val av tätskiktssystem enligt den förenklade indelningen som ses nedan.

Avancerat

Vilka tätskikt rekommenderas?

Våtzon 1	
Regelverkskonstruktion Regelstomme på vägg med/ utan plywood, spånskiva eller OSB.	Tec Foliesystem
Vägg av kartonggips eller fuktåliga våtrumsskivor såsom Glasroc, Humidboard, Aquapanel m.m samt träbjälklag uppstyvat med avjämningsmassa.	Tec Foliesystem
Tung konstruktion Betong eller lättbetong och Leca med puts och spackel.	Tec Dispersionssystem Tec Foliesystem
Våtzon 2	
Regelverkskonstruktion Väggar av kartonggipsskivor eller fuktåliga våtrumsskivor såsom Glasroc, Humidboard, Aquapanel m.m.	Tec Dispersionssystem Tec Foliesystem
Tung konstruktion Betong eller lättbetong och Leca med puts och spackel.	Tec Dispersionssystem Tec Foliesystem

Våtzon 1

- Dusch/badkar + 1 meter utanför.
- Hela golvytan.
- Om dusch/badkar står mot yttervägg ingår hela ytterväggen i Våtzon 1.

Våtzon 2

- Övriga väggytor.

Övrigt/kontroll

Kvalitetsdokument enligt reglernas Bilaga A, ska utfärdas av behörig entreprenör och överlämnas till beställare och nyttjare/boende efter färdigställt arbete. Dokumentet ska vara undertecknat av våtrumsansvarig arbetsledare. Det ska tillsammans med aktuell monteringsanvisning för det godkända tätskiktssystemen överlämnas till beställare och nyttjare/boende när arbetet är slutfört. Kopia av kvalitetsdokument och monteringsanvisning för det av Byggkeramikrådet godkända tätskiktssystemet arkiveras för egen dokumentation och för att kunna uppvisas i samband med kvalitetsöversyn.

Skötselråd

Skötselanvisningar för keramiska väggbeklädnader och golvläggningar kan rekvideras från Byggkeramikrådet. Skötselanvisningar framgår även i Byggkeramikhandboken.

Förenklat

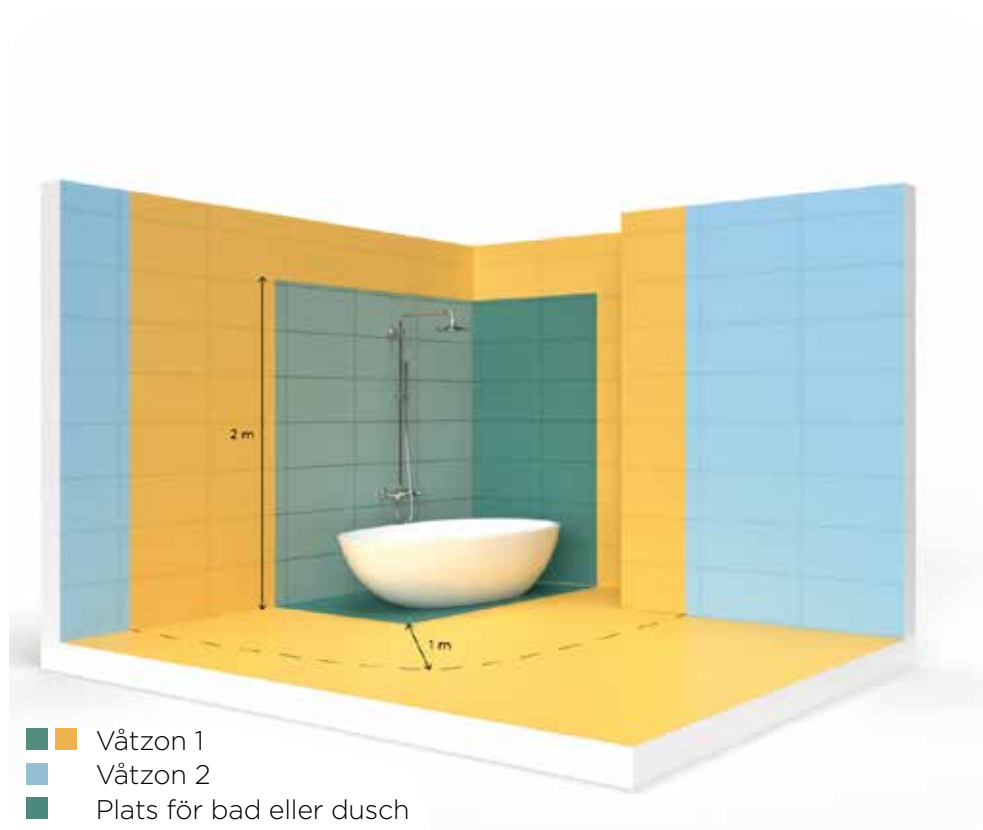
Vilka tätskikt rekommenderas?

Regelverkskonstruktion

- Tec Foliesystem

Tung konstruktion som betong eller putsade och spacklade murverk

- Tec Foliesystem
- Tec Dispersionssystem



Åtgångar och produkter i systemet

Vid installation ska det säkerställas att nedanstående mängder är den minsta mängd som appliceras per m². Med vinklar menas horisontella och vertikala inner- och ytterhörn, golv-/väggvinkel och liknande.

Produkter	Åtgång	Ånggenomgångsmotstånd
webertec folie	1,05 lpm/m ²	Mattkniv, mattgclidare, plastspackel och sax
webertec membran och folielim	0,6 kg/m ² för limning och 0,2 kg/m ² för försegling	Engångsroller, elementroller (ej korthåriga) och elementpensel för limning av folie, manschetter och förseglingar
webertec 2K folie- och skarvlim	0,6–0,9 kg/m ² för limning och 0,2 kg/m ² för försegling	Engångsroller, elementroller (ej korthåriga) och elementpensel för limning av folie, manschetter och förseglingar
webertec tätremsa	1 lpm x (totala våtrumsytan) + längden på samtliga vinklar	Engångsroller, elementroller (ej korthåriga) och elementpensel för limning av folie, manschetter och förseglingar
webertec tillbehörslim	1 patron räcker till ca 5 lpm tätremsa	Limspridaren som ger 4–5 m ² /l

Tillbehör

- webertec brunnsmanschett 370x370 mm
- webertec brunnsmanschett DBR
- webertec innerhörn
- webertec ytterhörn
- webertec rörmanschett 10-16, 10-28, 18-34, 32-55, 50-75, 75-110, 100-135, 110-140 mm
- webertec rörmanschett 2x18-34 mm cc 60
- webertec rörmanschett 2x18-34 mm cc 150
- webertec tätremsa 120 mm bred. Rulle på 10 och 30 m

Förslag på förberedelser innan montering

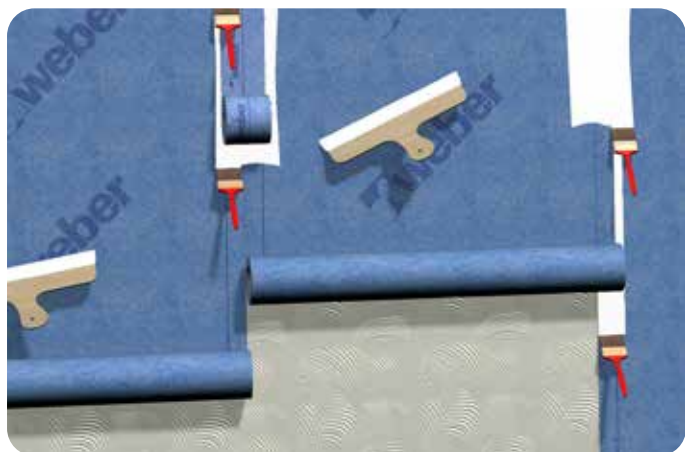
Rengör ytorna som tätskiktet ska appliceras på noggrant innan limning påbörjas. Även golvbrunn och brunnsfläns samt eventuellt monteringsplatta för golvbrunn ska rengöras.

Montering av tätremсор, inne- och ytterhörn kan göras innan eller efter montering av folien.

I kommande text tar vi bort webertec i produktnamnet, t.ex webertec 2K folie- och skarvlim benämns som 2K folie- och skarvlim.

Tätskiktsapplikation på vägg

- Rolla membran och folielim alternativt 2K folie- och skarvlim på väggen.
- Limmängden ska vara så pass riklig att lim trycks ut i samband med fastgnidning av folien, minst 0,6 kg/m².
- Montera folien medan limmet är blött så att full övervätning uppnås.
- Montera våderna med max 10 mm avstånd till samtliga vinklar i alla riktningar.
- Montera folien vertikalt och gnid fast med mattgnidare eller plastspackel.
- Folien kan även monteras horisontellt och ska då gå runt hörnet med minst 100 mm. Det kräver dock vinkelräta väggar så att inga veck bildas.
- Säkerställ att alla blåsor arbetas bort under folien.
- Inga limansamlingar får förekomma efter bearbetning då det kan ge blåsor.
- Använd inte veckad eller skadad folie.
- Försegla skarvarna på vägg enligt vald skarvmetod. Se nedan. Beräknad åtgång vid försegling är 0,2 kg/m².



Val av skarvningsmetod

Folien kan skarvas med två olika metoder på vägg beroende på vad som uppfattas som arbetsmässigt mest fördelaktigt.

Alternativ 1



- Folien monteras kant i kant med max 10 mm glipa mellan våderna med membran och folielim alt. 2K folie- och skarvlim.
- Montera tätremsa med minst 50 mm överlapp över folien samt vid överlappande tätremsa med tillbehörslim alt. 2K folie- och skarvlim.

- Gnid fast tätremsa och säkerställ att inga blåsor uppstår.
- Försegla tätremsan minst 30 mm ut på folien och överlappade remsor med 2K folie- och skarvlim i två tunna skikt, vänta ca 45 min innan andra strykningen, alt. membran och folielim flödigt i ett skikt på minst 0,2 kg/m².

Alternativ 2



- Folien monteras med membran och folielim alt. 2K folie- och skarvlim med minst 50 mm överlapp.
- Överlappet limmas med 2K folie- och skarvlim alternativ tillbehörslim.
- Gnid fast och säkerställ att inga blåsor uppstår.
- Försegla överlappet minst 30 mm ut på folien med 2K folie- och skarvlim i två tunna skikt, vänta cirka 45 minuter innan andra strykningen, alt. med membran- och folielim flödigt i ett skikt på minst 0,2 kg/m².

Generellt krav

- Folie och tätremсор ska alltid överlappa med minst 50 mm.
- Försegling ska var minst 30 mm från kanten.
- Webertrycket ska inte synas efter förseglingen.

Ladda alltid ned senaste versionen av monteringsanvisningen från www.weber.se

Övergång vägg-/golvvinkeln

Ett alternativ till att limma tätremsa i golv/väggvinkeln är att låta väggvåden gå ut på golvet med minst 100 mm. När golvvåden monteras ska den överlappa väggvåden med minst 50 mm. Täta och försegla enligt alternativ 2.

Tips!

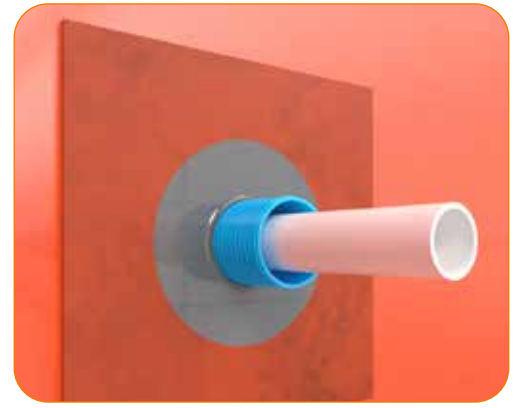
För förlängd öppentid på limmen på kartongklädd gips, prima med weberfloor 4716 primer spädd 5:1 (5 delar primer/1 del vatten).



För rör utan skydds rör sker förseglingen direkt på rörets plasthölje.



Vid användning av väggdosa sker tätning direkt mot dosan.



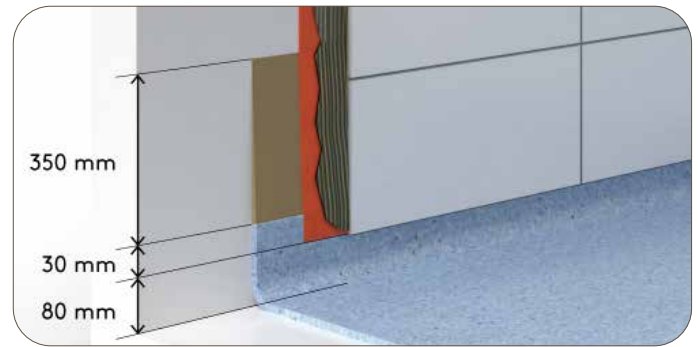
För Rör-i-Rör system ska tätning och försegling utföras mot skydds røret.

Anslutning mellan tätskikt på vägg mot plastmatta på golv

Täck golvet innan tätskiktsarbetet påbörjas. Slipa mattuppviket med ett fint sandpapper. Spackla ut överkanten på plastmattans uppvik minst 350 mm så att underlaget blir jämnt.

Låt folien överlappa plastmattan minst 30 mm. Limma folien mot plastmattan med 2K folie- och skarvlim. Försegla foliekannten med 2K folie- och skarvlim i två tunna skikt alternativt en gång flödigt med membran och folielim.

Från golv till nederkant keramik ska det vara minst 80 mm synlig plastmatta



Montering av manschetter

Montera rørmanschett i lämplig storlek med 2K folie- och skarvlim alternativt tillbehörslim. Försegla minst 15 mm ut på røren och minst 30 mm ut från manschettkant så att kanten är väl förseglad med 2K folie- och skarvlim i två tunna skikt alt. en gång flödigt med membran och folielim

Viktigt

Vid montering av tec tillbehör ska mängden 2K folie- och skarvlim alternativt tillbehörslim vara tillräcklig för att ge full övervätning på baksidan. Blåsor eller veck får ej förekomma.

Webertrycket på manschetten ska inte synas efter försegling.



Anslutning av tätskikt mot karm i våtzon 1

När dörr eller fönster är placerad i våtzon 1 ska tätskikt limmas ut på karm med 2K folie- och skarvlim alternativt tillbehörslim.

Tätskiktet bör täcka minst 10 mm av karmen.

Karmen ska vara monterad innan montering av tätskikt.

Vid ev öppen spalt kan försegling utföras utan att ilagas, gäller vid max 10 mm öppning



Tätskiktsapplikation på golv

inklusive anslutningar mot golvbrunn

För anslutning mot golvbrunnar för privata våtrum av traditionell typ av märkena: PURUS, JAFO, Blücher eller Faluplast.

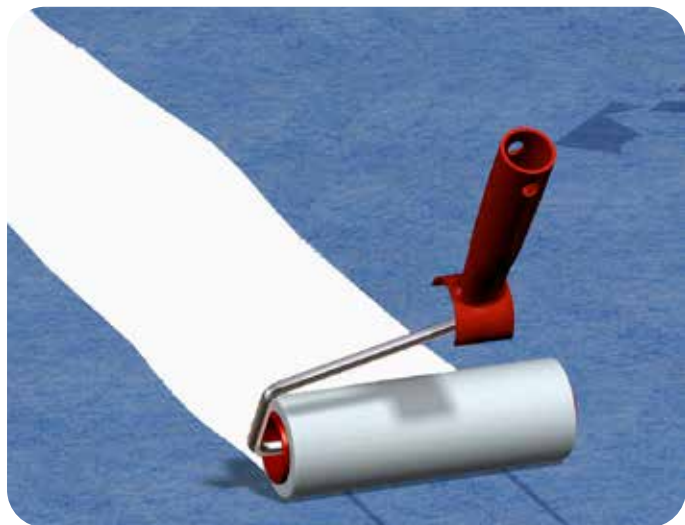
Använd alltid det hjälpmedel som golvbrunnsleverantören anvisar vid montering av brunnsmanschett och klämring. Brunnen samt eventuell förhöjningsring är VVS-produkter och ska därför vara installerad av behörig VVS-installatör.

Förhöjningsringens insida är en spegelbild av brunnen varför montering av brunnsmanschett ska utföras på samma sätt i förhöjningsringen som i brunnen.

Bakfall på golvytan kan aldrig åtgärdas efter att tätskiktet lagts. Åtgärda därför underlaget innan tätskiktet appliceras om angivna krav ej är uppfyllda.

Plattsättning på vägg innan tätskiktsapplikation på golvet utförs är att föredra då tätskiktet kommer att belastas under denna period. Ska tätskiktsapplikation i hela utrymmet utföras före plattsättning rekommenderas skyddstäckning av golvet om detta inte beläggs med plattor före väggarna.

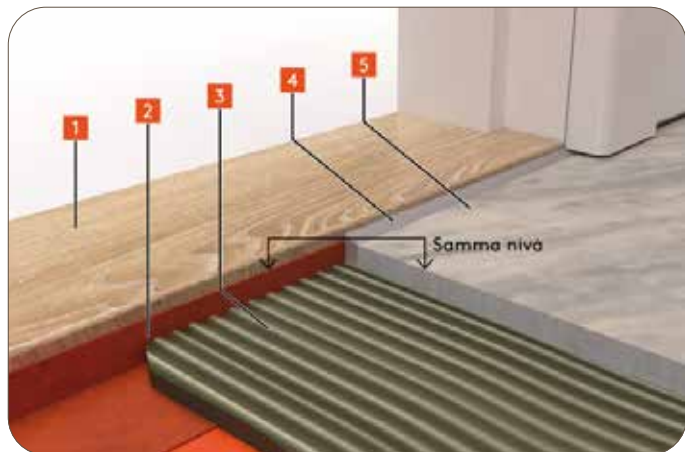
Våderna ska placeras så att skarv ej förekommer närmare än 20 cm från ytterkant brunnsfläns och så att denna kan rullas över brunnsmanschett och ansluta mot angränsande väggar med max 10 mm avstånd. Lim på brunnsfläns får inte förekomma.



Uppvik mot tröskel

Försegling mot tröskel/blindtröskel ska ske genom uppvik av tätskikt och tillhörande försegling mot tröskeln minst till nivå för färdigt golv. Obs! Skär tätremsan så att inga hål ligger i uppviket. Uppvikets överkant vid dörröppning ska vara minst 20 mm över tätskiktets horisontella nivå vid golvbrunnsflänsen.

1. Tröskel
2. Tätremsa limmad med 2K folie- och skarvlim alt. tillbehörslim
3. Fästmassa
4. Silicone neutral/special
5. Klinker



Montering av brunnsmanschett

1. Dammsug golvet innan primning. Rengör golvbrunnens fläns och ned i brunnsätet.
2. Centra brunnsmanschetten över golvbrunnen.
3. Avlägsna brunnsmanschetten och montera aktuell skärmall.



Tips!

Brunnsmanschetten kan med fördel limmas med 2K folie- och skarvlim alt. tillbehörslim före påbörjad tätskiktsinstallation på golv.

4. Applicera lim på hela ytan (välj antingen membran och folielim, 2K folie- och skarvlim alternativt tillbehörslim).



PURUS - Montera foten till PURUS-kniven.



JAFO - Montera JAFO Skärmall med skärmallens taggar i skruvhålen för klämringen.



Blücher - Placera insatsen till Blücher Brunnskniv i golvbrunnen. Se till att benen greppar in i mutterturnen.



Faluplast - Placera den runda basen av skärmallen i brunnen så att den styr i urtagen.

Viktigt

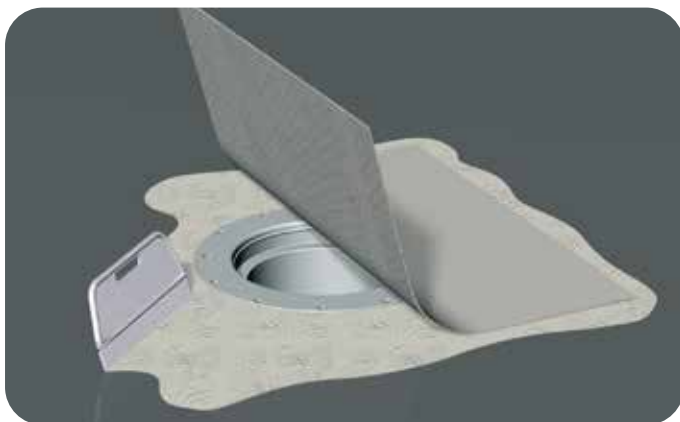
Lim får inte appliceras på brunnsflänsen.

Observera att vid användning av JAFO och Faluplast ska O-ringen vara kvar.

Då montering av golvbrunn utförts i monteringsplatta där plasten är synlig ska 2K folie- och skarvlim alternativt tillbehörslim användas vid nedlimning av brunnsmanschett.



5. Montera brunnsmanschetten med fleecen mot limmet. Gnid fast brunnsmanschetten med ett stadigt tryck så att vidhäftning erhålls mot brunnsmanschettens hela underyta och att eventuella blåsor avlägsnas.

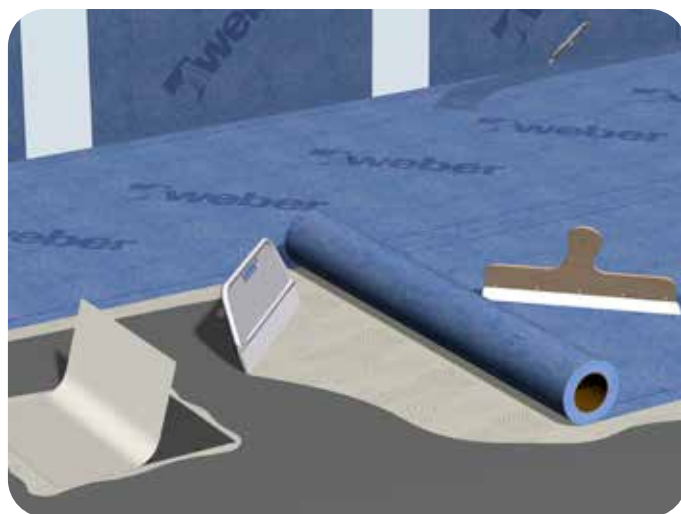


6. PURUS - skär hål för knivfotens centrumpinne.

JAFO - fortsätt enligt punkt 7.

Blücher - skär hål för centrumskraven.

Faluplast - skär hål i brunnsmanschetten för centrumpinnen.



7. Applicera membran och folielim alt. 2K folie- och skarvlim på golvet.

Folien ska monteras medan limmet fortfarande är blött. Avlägsna skyddspappret på ovsidan av brunnsmanschetten och rulla första våden successivt över brunnsmanschetten samtidigt som gnidning ska utföras med mattgnidare eller plastspackel. Våderna ska placeras så att skarv ej förekommer närmare än 20 cm från ytterkant brunnsfläns och så att denna kan rullas över brunnsmanschetten och ansluta mot angränsande väggar med max 10 mm avstånd.

Efterföljande våder monteras kant i kant eller med 50 mm överlapp. Gnidning utförs från vådens mitt mot vådens kanter så att inga blåsor förekommer.

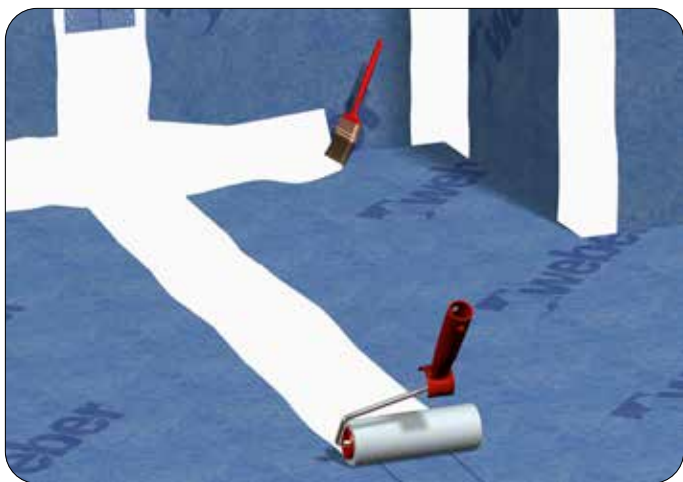
Viktigt

Avlägsna skyddspappret på brunnsmanschetten precis innan folien monteras, så att ytan är "klibbig". Våd som monterats över brunnsmanschetten får inte flyttas i sidled.

Golv-/väggvinkeln och vådskarvar

- Tätremsa och överlappsskarv i folien monterats med minst 50 mm överlapp i golv-/väggvinkeln samt över vådskarvar med 2K folie- och skarvlim alt. tillbehörslim.
- Inner-/ytterhörn och rörmanschetter limmas med 2K folie- och skarvlim alt. tillbehörslim.
- Gnid fast ordentligt och säkerställ att inga blåsor förekommer.
- Samtliga skarvar och tillbehör förseglas minst 30 mm ut från kant och 15 mm upp på röret med 2K folie- och skarvlim i två tunna skikt alt. membran och folielim i ett flödigt.

Vid spalt mellan vägg och karm vid golv/väggvinkeln ska försegling alltid utföras kontinuerligt mellan tröskel, karm och vägg oavsett placering i rummet.



Viktigt

Vid montering av tillbehör ska mängden 2K folie- och skarvlim alternativt tillbehörslim vara tillräcklig för att ge full övervätning på baksidan. Blåsor eller veck får inte förekomma.

Inner- och ytterhörn

- Tätremsa och överlappsskarv i folien monterats med minst 50 mm överlapp i golv-/väggvinkeln samt över vådskarvar med 2K folie- och skarvlim alt. tillbehörslim.
- Inner-/ytterhörn och rörmanschetter limmas med 2K folie- och skarvlim alt. tillbehörslim.
- Gnid fast ordentligt och säkerställ att inga blåsor förekommer.
- Samtliga skarvar och tillbehör förseglas minst 30 mm ut från kant och 15 mm upp på röret med 2K folie- och skarvlim i två tunna skikt alt. membran och folielim i ett flödigt.

Vid spalt mellan vägg och karm vid golv/väggvinkeln ska försegling alltid utföras kontinuerligt mellan tröskel, karm och vägg oavsett placering i rummet.



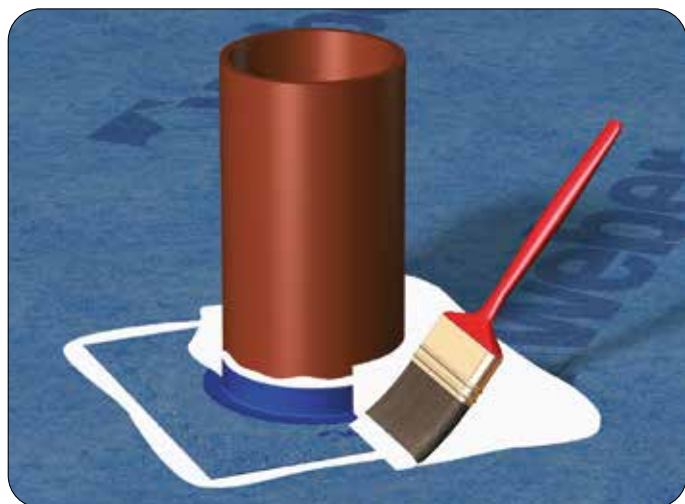
Viktigt

Vid montering av tillbehör ska mängden 2K folie- och skarvlim alternativt tillbehörslim vara tillräcklig för att ge full övervätning på baksidan. Blåsor eller veck får inte förekomma.

Rörmanschetter

- Tätremsa och överlappsskarv i folien monterats med minst 50 mm överlapp i golv-/väggvinkeln samt över vådskarvar med 2K folie- och skarvlim alt. tillbehörslim
- Inner-/ytterhörn och rörmanschetter limmas med 2K folie- och skarvlim alt. tillbehörslim
- Gnid fast ordentligt och säkerställ att inga blåsor förekommer.
- Samtliga skarvar och tillbehör förseglas minst 30 mm ut från kant och 15 mm upp på röret med 2K folie- och skarvlim i två tunna skikt alt. membran och folielim i ett flödigt.

Vid spalt mellan vägg och karm vid golv/väggvinkeln ska försegling alltid utföras kontinuerligt mellan tröskel, karm och vägg oavsett placering i rummet.

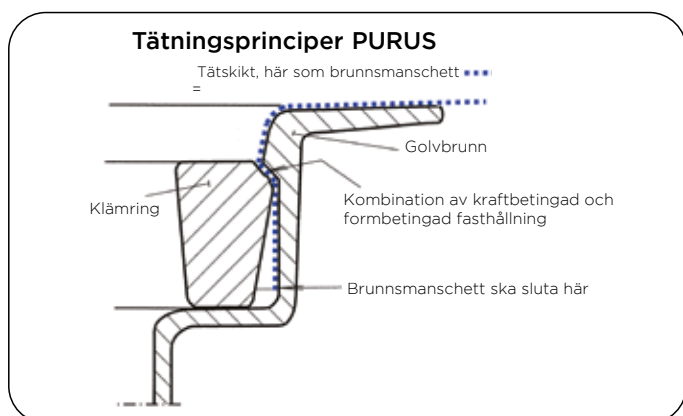
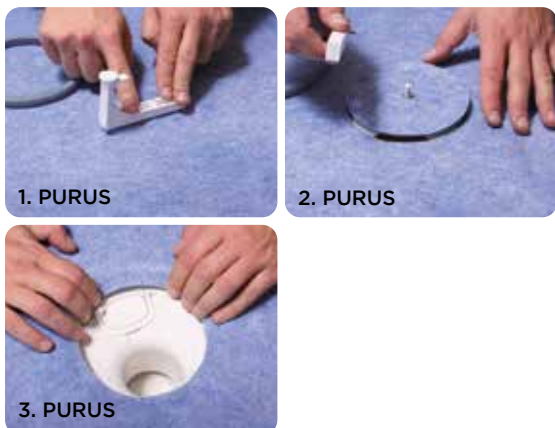


Viktigt

Vid montering av tillbehör ska mängden 2K folie- och skarvlim alternativt tillbehörslim vara tillräcklig för att ge full övervätning på baksidan. Blåsor eller veck får inte förekomma.

Anslutning mot golvbrunn och efterföljande arbeten

PURUS



1. Montera PURUS-kniven på knivfoten.

Viktigt

Använd rätt hål på PURUS-kniven. Se till att knivfoten och kniven sitter i rätt läge.

2. Skär hålet. Avlägsna därefter knivfot, kniv och utskuren del av brunnsmanschett.

Viktigt

Grå klämring ska användas.

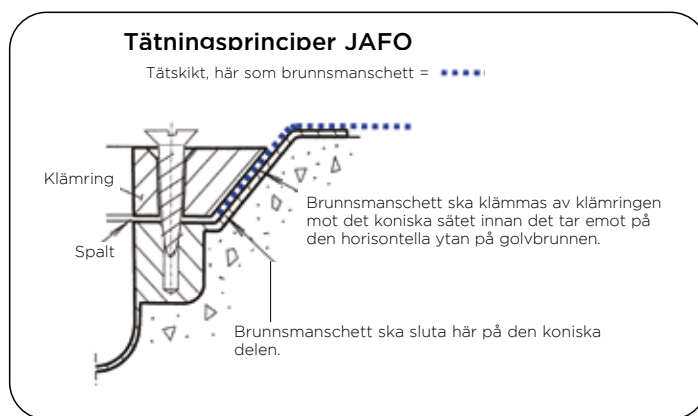
3. Forma ner brunnsmanschetten med fingrarna. Smörj klämringen med diskmedel, sätt fast brunnssilen på klämringen och centrera dessa över golvbrunnen.

Viktigt

Det snäpper till när klämringen hamnar i rätt läge.

Säkerställ efter montering att klämringen är i sitt rätta läge i botten på det horisontella sätet.

JAFO

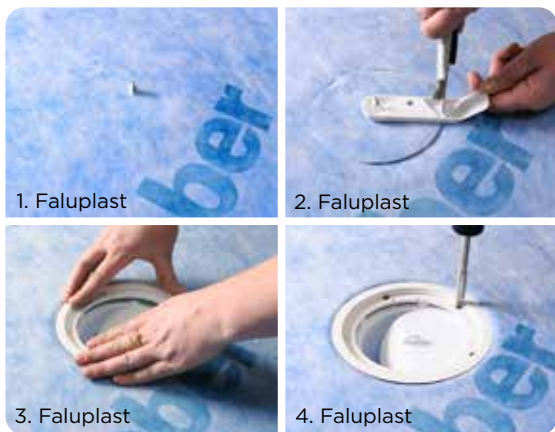


1. Använd en vanlig mattkniv. Håll den så vinkelrätt mot mallen som möjligt och skär med mallen som stöd efter mallens insida ett jämt, runt hål.
2. Avlägsna därefter utskuren del av brunnsmanschetten och skärmallen ur hålet.
3. Tryck ner klämringen i brunnens säte och sätt i de 5 medföljande specialskruvorna.
4. Skruva ner skruvarna växelvis utan att dra åt. Fortsätt därefter att växelvis dra åt skruvarna med kraft till dess att klämringens ytterkant ligger åt mot tätskiktet.

Viktigt

Max 1,0 Nm får användas i åtdragningsmoment. Skruvhålen i klämringen får inte deformeras. Skruvdragare får ej användas, använd istället kryssmejsel av typ PZ2.

Faluplast



1. Montera knivguiden på skärmallens centrumpinne.

Viktigt

Centrumpinnen ska sticka igenom knivguiden. Se till att kniven sitter i rätt håll.

2. Använd en vass mattkniv och placera denna i urtaget för kniven med eggen i vridriktningen. Håll kniven med en hand och dra runt knivguiden med den andra. Avlägsna därefter knivguide och skärmall tillsammans med utskuren del av brunsmanschett.
3. Forma ner brunsmanschetten i brunnen med fingrarna, tryck därefter ner klämringen och vrid denna tills urtaget i klämringen styr i golvbrunnens/förhöjningsringens säte.
4. Montera de rostfria specialskruvorna (5 st) och drag åt de växelvis/diagonalt till dess att klämringens ytterkant ligger an mot tätskiktet.

Viktigt

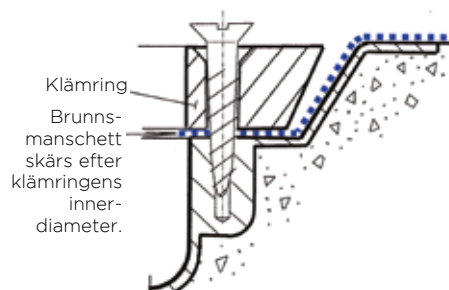
Max 1,0 Nm får användas i åtdragningsmoment. Skruvhålen får inte deformeras. Använd inte skruvdragare.

Blücher



Tätningprinciper Blücher

Tätskikt, här som brunsmanschett = ■■■■■■



1. Placera skärmallen på den uppstickande skruven.
2. Rita upp hålet med diametern $\varnothing 94$ mm efter skärmallens innerkant.
3. Skär ut hålet, avlägsna utskuren del av brunsmanschett.
4. Placera sedan skärmallen över insatsen så att markeringen passar ihop.
5. Skruva därefter åt vingmuttern, markera hålen och ta ut insatsen.
6. Gör ett litet snitt/hål med mattkniv över de markerade gängtapparna och skär linjer från hålen in mot centrum på golvbrunnen.
7. Forma ner brunsmanschetten med fingrarna mot golvbrunnens flänshals och hela det horisontella brunnsätet.
8. Montera klämringen med de medföljande skruvarna. Dra skruvarna växelvis diagonalt tills klämringen sitter stabilt.
9. Renskar manschetten efter klämringens innerdiameter.

Skarvning mellan Tec Folie- och Tec Dispersionssystem

Metoden beskriver endast skarvning i nybyggnation och renovering där val av olika tätskikt i samma utrymme medvetet gjorts.

Metoden rekommenderas inte för skarvning mot befintliga tätskikt eller mot tätskikt som inte anges nedan.

För skarvning med Tec Dispersionssystem utförs skarvning efter att angiven mängd ångspärr applicerats på underlaget enligt gällande monteringsanvisning.

1. Montera folie så att minst 50 mm olimmad folie överlappar applicerad ångspärr.
2. Pensla/rolla membran och folielim under överlappet.
3. Vik ner och stryk fast överlappet ordentligt så att inga blåsor förekommer.
4. Pensla/rolla membran och folielim flödigt över kanten samt minst 30 mm ut från kant tills kanten är väl förseglad.
5. Fortsätt sedan montering av valda tätskikt, enligt för systemen, aktuella monteringsanvisningar.



Reparation av tätskikt

Reparation kan vara möjligt beroende på förutsättningarna i det enskilda fallet. Man skiljer på reparation i ytskiktet, d.v.s byte av platta samt reparation i och av tätskiktet som upptäcks före plattsättning. Vid frågor kontakta vår tekniksupport.

Om hål eller skador upptäcks innan plattsättning så ska dessa lagas genom att limma en tätrensa eller tillklippt bit folie med 2K folie- och skarvlim över skadan. Överlapp ska vara 50 mm enligt ordinarie anvisning. Pensla eller rolla därefter 2K folie- och skarvlim i två tunna skikt alternativt membran och folielim i ett flödigt skikt över lagningen och minst 30 mm bredvid så att underlaget ej syns igenom och kanten på lagningen är väl förseglad.

Plattsättning



Plattor monteras när tätskiktet torkat, tidigast efter 12 timmar och inom 10 dagar. För val av fästmassa se tabellen.

Viktigt

Vid plattsättning på vägg rekommenderas att golvet täcks och skyddas på lämpligt vis. När slukristen/klinkerramen monteras, se till att hela baksidan fylls med fästmassa. Foga inte där mjukfog ska appliceras.

Godkända fästmassor

- weber rex fix
- weber rex light fix
- weber supra light fix
- weber supra rapid light fix
- weber flow rapid fix
- weber flex fix
- weber multiglue
- weberset 862 naturstensbruk

Mjukfogning



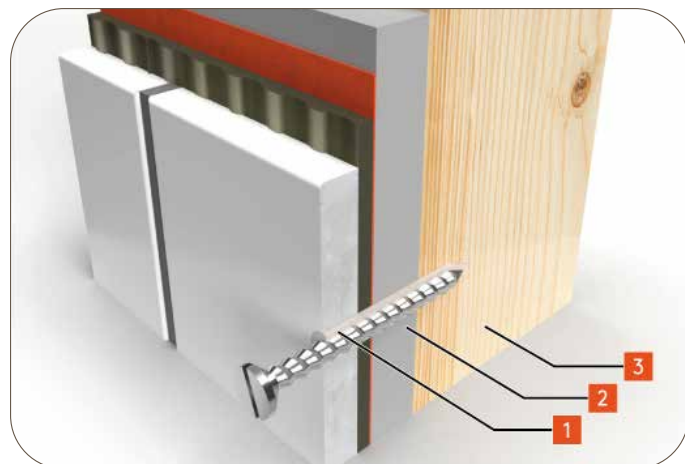
Mjukfogning utförs med weber neutral silicone eller special silicone.

Mjukfogning får inte utföras i:

- underkant keramisk väggbeklädnad som överlappar uppvik av plastmatta på golv.
- fog mellan keramiska golvplattor och klinkerram (slukrist) intill golvbrunnen.

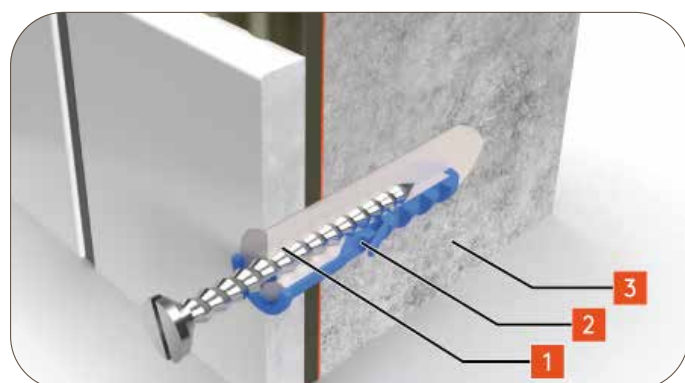
Håltagningar och infästningar

Undvik att borra i samband med montering av olika tillbehör. Limma istället där det fungerar, för att undvika att göra hål på tätskiktet.



Skruvén ska bottna i regeln

1. Tätmassa och ev plugg
2. Skivmaterial
3. Regel



Skruvén ska bottna i betongen

1. Tätmassa
2. Plugg och tätmassa
3. Betongvägg

Väggnära golvbrunnar – se separata arbetsanvisningar på www.weber.se

Unidrain

https://www.se.weber/files/se/2021-03/unidrain_mont_anv_O.pdf

PURUS

https://www.se.weber/files/se/2021-09/Monteringsanvisning_fr_PURUS_Vggnra_brunnar_2021-08-16.pdf

I-Drain Linear 72

https://www.se.weber/files/se/2021-05/Monteringsanvisning-Weber_Designbrunn_och_I-Drain_Linear_72.pdf





**SAINT-GOBAIN SWEDEN AB
WEBER**

Box 415, 191 24 Sollentuna
Tel.: (+46) 8 625 61 00
www.weber.se