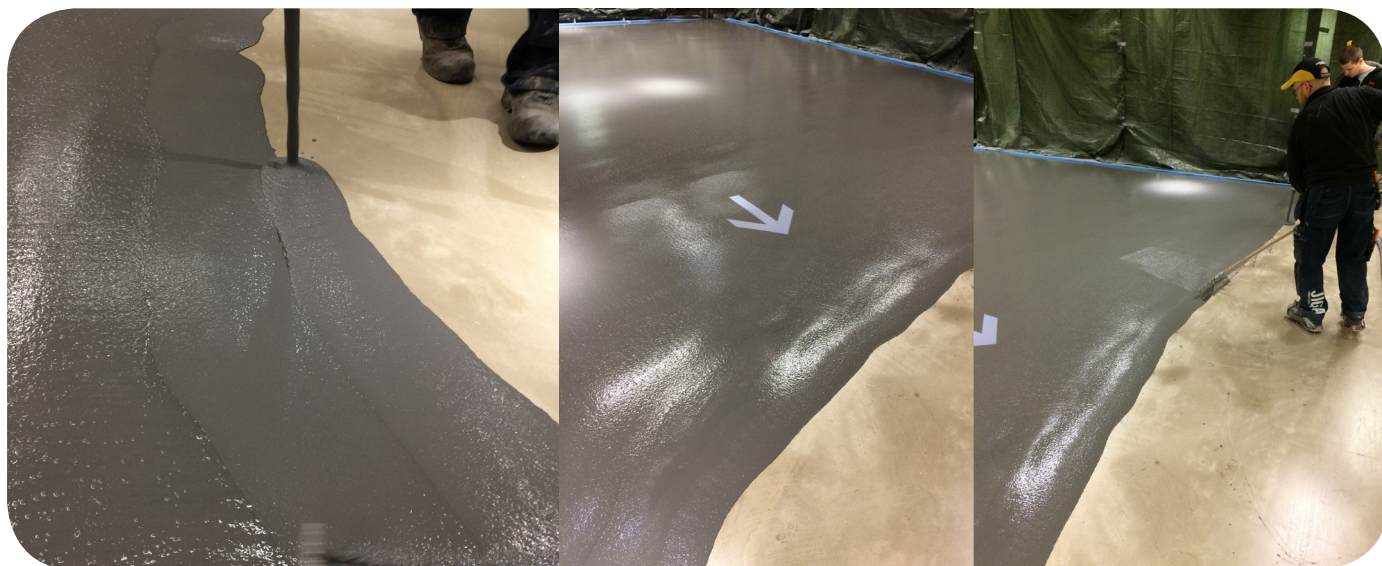


weber design grinded stone Arbetsinstruktioner

För Certifierade Weber Golventreprenörer

**we
care**



Innehåll

Del 1

Förberedelser

| | |
|---|---|
| A. Rengöring av underlaget | 3 |
| B. Fogar | 3 |
| C. Mjuka kantremsor | 3 |
| D. Primning av underlaget (betong eller cementbruk) | 3 |
| E. Armering | 3 |

Del 2

Utläggning av avjämningsmassorna

| | |
|---|---|
| A. Blandning & maskiner | 4 |
| B. Läggning av basskikt – weberfloor 4600/4602 | 5 |
| C. Läggning av toppskiktet – weber design grinded stone | 5 |
| D. Slipning av toppskiktet | 5 |

Del 3

Viktig information om designgolv

| | |
|---|---|
| A. Reparation av lokala skador | 7 |
| B. Temporärt skydd | 7 |
| C. Golvvärme | 7 |
| E. Delytor med olika belastning och slitage | 7 |
| H. Huvudentreprenörens ansvar | 7 |
| I. Skötselinstruktioner | 7 |

Del I

Förberedelser

A. Rengöring av underlaget

Innanläggning av avjämningsmassan påbörjas måste befintligt underlag rengöras ordentligt.

- 1 Avlägsna all gammal golvbeläggning, speciellt återstående mjuk golvbeläggning som PVC, linoleum och textil. Även limmer och asfalt måste avlägsnas helt.
- 2 Underlaget ska utgöras av betong eller cementbaserad golvavjämning som vid behov diamantslipas eller slungblästras för att skapa erforderlig yta.
- 3 Noggrann dammsugning.

Vid underlag av andra typer än betong och cementbaserad golvavjämning, kontakta Webers representant.

B. Fogar

- 1 Lokalisera och kartlägg alla rörelsefogar och bredare sprickor i golvkonstruktionen. Det finns risk att dessa speglas/överförs till avjämningsmassan.
- 2 Rörelsefogar anordnas genom hela golvkonstruktionen (hela sektionen av Webers golvmaterial bas + toppskikt) genom användning av dilfogslistor alternativt sågning som fogas med lämplig mjukfog.
- 3 Arbetsfogar och sprickor, läckor och hål måste fyllas före primning. Därefter kan eventuellt armeringsnät för basmassan läggas, se vidare avsnitt armering nedan.
- 4 Om fogar inte förmodas röra sig kan de lämnas utan vidare behandling. Fina mikrosprickor i färdig yta kan emellertid aldrig uteslutas.
- 5 Täta alltid golvbrunnar och genomföringar noga innan avjämningsarbetet påbörjas, annars riskeras igensättning av dessa.

C. Mjuka kantremсор

Där rörelser kan ske mellan golv och väggar/pelare fästs en självhäftande mjuk kantlist weberfloor 4960, 5 mm i tjocklek mot alla vertikala konstruktioner, som väggar och pelare. Alternativt kan weberfloor kantlist med tejp användas.

D. Primning av underlaget (betong eller cementbaserad avjämning)

Applicera två lager av weberfloor 4716 primer, utspädd 1:5 och 1:3 (koncentrerad primer: vatten) på underlaget (betong eller cementbaserad avjämning).

- 1 Spädning 1:5. Överskottet stryks bort med mjuk borste.
- 2 Spädning 1:3. Överytan fuktas heltäckande med en korthårig mopp eller mjuk borste.
 - Primern borstas in i det rengjorda underlaget. Undvik pölar. Vid primning eftersträvas att en tunn heltäckande film bildas.
 - Sugande underlag kräver mer primer än icke sugande underlag.



E. Armering

Om tvivel finns angående underlagets hållfasthet eller om det föreligger risk för rörelse i existerande underlag, armera basskiktet genom användning av fastskjutet armeringsnät.

Ett stålarmersnät Ø 4–6 mm, maskvidd 100–150 mm bultas ner på underlaget med en bultpistol.

- 1 Lägg ut armeringsnäten med en maskas överlapp/instick.
- 2 Fäst varje nät med 1–6 bultar. Använd en bricka för att fixera varje stålarmersnät i gränsande hörna av nästa nät. Säkerställ att varje nät är ordentligt nerbultat för att undvika att det reser sig när någon går på det vid applicering av avjämningsmassan.

Del 2

Utläggning av avjämningsmassorna

A. Blandning & maskiner

- 1 Weber pumpbil. Slanglängd 80-120 m med en diameter om 38 mm.
 - 2 weberfloor Duo-mix 2000. Slanglängd minst 60 m med en diameter om 32 mm.
 - 3 Blandarpump 852 med minst 40 m slang med 32 mm diameter plus pump P25 med minst 60 m slang med 32 mm diameter.
- Under användning av liten pump vid läggning av toppskiktet, använd alltid en **nätstrumpa** vid utloppet av slangen. Använd en fjärrkontroll alt. manöverkabel som är kopplad till pumpen.



- Kontrollera konsistensen av massan fortlöpande under blandning genom att testa utflytsegenskaperna. Flytmåttet ska vara i enlighet med produkt-databladet för den använda avjämningsmassan. Kontrollera även att materialet är homogent blandat och inte separerar.
- Var noga med att använda korrekt vattenmängd. Avvikande vattenmängd ger en annan färgnyans.

B. Läggning av basskikt – weberfloor 4600/4602

B.1 Planhetstoleranser:

- 1 Kartlägg underlagets höjdnivåer med ett nivåinstrument, till exempel laser eller slangpass för att avgöra tjockleken på basskiktet.
- 2 Använd Weber självhäftande höjdmärkare till basskiktet.
- 3 Till toppskiktet används tumstock för att kontrollera skiktthjockleken.

B.2 Avjämnning av underlaget med weberfloor 4600/4602

Som basskikt rekommenderas weberfloor 4600. Som alternativ kan weberfloor 4602 användas där det förväntas bli hög belastning.

- Kontrollera utflytsmåttet av basskiktet, weberfloor 4600/4602.
- Om armeringsnät används, se till att basskiktet täcker armeringsnätet fullständigt.
- Underlagstemperatur och omgivande lufttemperatur bör vara 10-25 °C. Underlagsytan ska vara så torr att den absorberar primern.
- Materialet bör lagras i inomhusklimat före läggningen. Vid användning av kallt material riskeras sämre flytförmåga och svagare yta. En för hög temperatur ändrar utflytsegenskaperna av det blandade materialet och kan dessutom förorsaka tidig gelning av materialet.

C. Läggning av toppskiktet – weber design grinded stone



C:1 Primning av basskiktet:

- 1 Applicera två skikt av weberfloor 4716 primer, utspädd 1:10 och 1:5 (koncentrerad primer: vatten) på basskiktet.
- 2 Applicera det första primerskiktet. Överskottet av primern avlägsnas med en mjuk borste.
- 3 Vid primerskikt två fuktas ytan heltäckande med en mjuk borste eller korthårig mopp.
- 4 Målet är att få ett tunt och heltäckande primerskikt.
- 5 När primern har bildat en film på ytan, vanligtvis efter 2-4 timmar, kan toppskiktet appliceras.

C:2 Pumpning/installation av toppskiktet weber design grinded stone

Att notera vid uppstart:

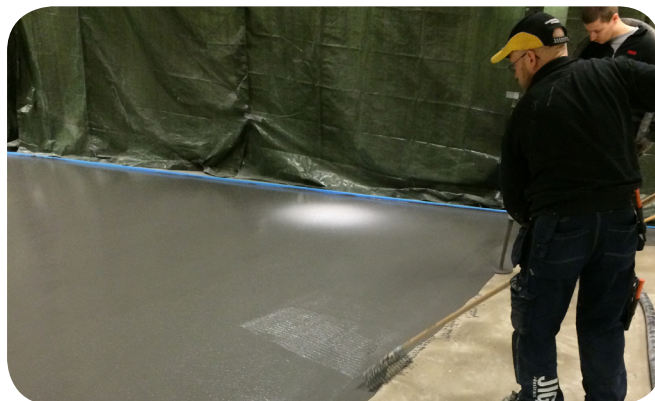
- 1 Kontrollera att alla säckar har samma produktionsdatum.
- 2 Håll alltid en tillräcklig stor behållare i beredskap där material som inte uppfyller konsistenskraven kan deponeras (man behöver 100-150 liters volym för inställning av rätt flytmått).

Pumpning:

- 1 Se till att ha rätt arbetsstyrka, minst 5 personer "på golvet". En som håller slangen, En som drar/backar slangen, En som plockar klump och föser in material runt rör och hörn etc. två som krattar.
- 2 Vid behov dela upp golvet i sektioner. Använd gärna kvarsittande list av typ kakellist 10 mm hög, som limmas fast på underlaget. Markera alltid ut en rak linje för fixering av listen.
- 3 Lägg ut spacklet våd i våd och håll alltid liv i våden.
- 4 Kontrollera och dokumentera utflytsmåttet hos golvmassan.
- 5 Det första materialet (minst 75 liter/150 kg) bör alltid pumpas in i ett kärl för att undvika vatten eller överskottsmaterial på ytan, vilket kan orsaka defekter i det visuella utförandet. Kärlet bör alltid hållas i närheten under pumpningen ifall problem skulle uppstå med blandningen. Använda alltid en fjärrkontroll till blandningspumpen.
- 6 Börja pumpa weber design grinded stone i ett jämnt lager med en tjocklek av cirka 10–12 mm.
- 7 Under läggningen ska ytan krattas fortlöpande. Detta för att ballasten ska fördelas så jämnt som möjligt i avjämningsmassan och ta bort ränder som orsakas av läggningsteknikens rörelsemönster samt för att få en jämn yta.
- 8 Två personer ska utföra krattningen som sin enda uppgift. Krattningen sker inom 1-4 minuter efter massan pumpats ut på golvet för att undvika nyansskillnaden och spår efter krattningen.

C:3 Viktiga förutsättningar:

- Temperatur i underlaget och den omgivande luften ska vara 10–25 °C.
- Vid höga temperaturer ska slangen skyddas från direkt solbestrålning, för att undvika att massan härdar i slagen.
- Optimalt torkförhållande är en lufttemperatur om 20 °C och en relativ fuktighet om 50%.
- Undvik direkt solljus via fönster, drag från ventilationsöppningar, värmefläktar och luftkonditionering under de första dagarna.



- Det första materialet ska pumpas i kärl för att undvika att spillvatten eller överskott av material hamnar på underlaget. Detta kan annars ge upphov till okulära defekter.
- Uppsamlingskärlet ska även finnas nära till hands under pumpningen ifall några blandningsproblem skulle uppstå under läggningen.
- Slangbäraren ska alltid ha tillgång till kontrollen till blandarpumpen.
- Det torra materialet bör lagras i inomhusklimat före läggningen. I material som håller mycket låg temperatur kan materialets flytegenskaper försämrats och risken för flammighet i färdig yta ökar. Höga temperaturer kan medföra att materialet kan börja gela för tidigt när det kommer ut på golvet innan det hunnit flyta ihop.
- weber design grinded stone är cementbaserad. Därför kan nyansen av den härdade golvytan variera beroende på de använda råmaterialen. Lätt variation i färg kan förekomma under läggningsprocessen.
- Förskjutnings- och rörelsefogar från underlaget bör byggas upp genom hela golvkonstruktionen.
- Sprickor kan förekomma beroende på underlagets egenskaper och om maximal rekommenderad beläggningstjocklek har överskridits.
- Hårfina sprickor kan förekomma. Dessa är emellertid enbart optiska och inverkar inte på golvets vidhäftningsförmåga eller belastningskapacitet.
- Tidiga punktlaster kan lämna små fördjupningar eftersom materialet då fortfarande är under härdning.
- Variation i skiktjocklek ger normalt upphov till färgnyansskillnad i det färdiga golvet. Därför bör underlaget vara plant inför läggning av weber design grinded stone.

D. Slipning av toppskiktet

- Slipning av toppskiktet är en viktig fas i installationsarbetet och den del av arbetet som mest påverkar resultatet och upplevelsen av det färdiga golvet.
- För att nå ett fullgott resultat måste man säkerställa tillgången till rätt maskiner och utrustning. Vi rekommenderar slipmaskiner från HTC eller Scanmaskin. Viktigt att ha fullständig utrustning anpassad efter projektet.
- Rätt storlek på slipmaskinerna och kantslipmaskinerna, dammsugare samt det viktigaste av allt: Rätt typ av slipsegment.
- Innan ytan slipas måste den härda i 1-3 dygn beroende uttorkningsklimatet i lokalen. Har inte ytan hunnit härda ordentligt är det risk för att sten från balasten släpper och lämnar hål efter sig i den färdiga ytan
- Nedan följer två typer av behandling, metod 1. Och metod 2. Välj den lämpligaste efter verksamheten i lokalen.

Metod 1.

1. Slipa korsvis 2 överfarter med HTC X3.
2. Slipa korsvis 2 överfarter med HTC X4.
3. Slipa 1 överfart med HTC SR 4 (plastbundna segment).
4. Noggrann dammsugning av ytan.
5. Behandla ytan med HTC Cure, borsta in behandlingen och låt den torka.
6. Polera ytan med HTC Fenix pads svart.
7. Polera ytan med HTC Fenix pads blå.

Kommentar:

Denna behandling ger en slät halvblank yta som är lättstädad och lämpar sig väl där trucktrafik och palldragare förekommer. Ytan har ingen filmbildande ytbehandling varför märken efter gummihjul s.k. "truckmärken" inte har samma benägenhet att bränna fast i ytan. Nackdelen med att inte ha en filmbildande ytbehandling på ytan är att den då inte blir helt tät och fläckar efter kaffe, vin, olja och andra vätskor är svårare att tvätta bort.

Därför bör denna behandling inte användas på ytor som förväntas kunna utsättas för spill från sådana vätskor.

Det färdiga golvet underhålls med fördel genom HTC Tvister metoden.

Metod 2.

1. Slipa korsvis 2 överfarter med HTC X3.
2. Slipa korsvis 2 överfarter med HTC X4.
3. Slipa 1 överfart med HTC SR 4 (plastbundna segment).
4. Noggrann dammsugning av ytan.
5. Ytan behandlas med weberfloor top primer, använd mopp eller tvättpäls.
6. Rulla ytan 2 ggr med weberfloor top matt.

Kommenter:

Denna metod ger en matt och snygg yta som är tät mot spill från vätskor och har ett visst halkskydd men ändå lätt att hålla ren.

Observera att trots detta så är golvet inte avsett för att ligga i våta utrymmen.

För att behålla den täta ytan bör den efterbehandlas 1-4 ggr. per år med en hård och matt polish.

Läs mer i separat produktblad och skötselråd weberfloor top matt.

Del 3

Viktig information om weber design grinded stone

B. Temporärt skydd

Skydda alltid det färdigställda golvet under byggtiden genom att täcka golvet med geotextil och skyddspapp och vid tyngre arbeten även lämpligt skivmaterial.

- Observera att minsta väntetid innan man kan täcka golvet är 48 timmar vid 20°C.
- Använd skydd av filtmaterial för att undvika att skivmaterial eller annat skyddsmaterial färgar av sig mot golvet.
- Om golvet utsätts för hjultrafik och koncentrerade laster, täck golvet med filt samt hårdpressad träfiberskiva.
- Vid enbart fottrafik, täck med filt, skyddspapp samt kartong eller motsvarande.
- Tejpa inte direkt på golvytan.

A. Reparation av lokala skador:

Skador eller installationsfel på begränsade områden kan repareras på ett sätt så att den reparerade ytan flyter relativt väl in i det omgivande golvet.

- 1 Begränsa den skadade ytan genom att skära raka gränslinjer ner till underlaget. Använd en med diamantskiva försedd såg utrustad med dammsug.
- 2 Bila bort det skadade materialet mellan gränslinjerna och dammsug underlaget.
- 3 Prima underlaget med weberffloor 4716 primer (se tidigare Primerråd) och fyll på med ny massa weber design grinded stone över nivå med det omgivande golvet. När det har härdat slipas det ner till omgivande golvnivå.

C. Golvvärme

Golvvärme bör normalt inte användas i kombination med weber design grinded stone, då golvvärme medför ökad risk för krympsprickor.

E. Delytor med olika belastning och slitage

- Delområden i butiken är utsatt för olika belastning och slitage. Detta måste man ta hänsyn vid golvet rengöring och underhåll.
- Entréytor med direkt anslutning till gatan bör alltid skyddas. Med en bra entré kan man hålla golvet fräschare och spara in på både städning och underhåll. Vi rekommenderar att man delar in entréer i tre zoner.

- **Zon 1, yttre grovavtorkning och avstampning.** Zon 1 ligger utanför själva entrén, men i omedelbar anslutning till ingången och helst väderskyddat under tak. Tänk på att ytorna bör luta bort från ingången samt på snubbelrisken och undvik därför nivåskillnader. Hårda ytor som sten eller betongplattor fungerar bra.
- **Zon 2, avtorkningsmattor för grovsmuts.** Vanligtvis mattor av ribbade konstruktioner, gummilameller eller liknande som tex placeras mellan inner- och ytterdörr vid ingången. En elegant lösning är när mattorna placeras över ett galler som släpper igenom den avtorkade smutsen. Detta kräver dock planering redan i byggfasen.
- **Zon 3, Textilmattor som suger upp fukten.** Placeras direkt efter ingången och även dessa bör vara lika breda som hela ingången. Tänk på att golvytan där mattan ska ligga ska vara ren och torr innan mattan läggs på plats. De textila torkmattorna kan hyras av företag som regelbundet kommer och byter ut dem mot rena.

H. Huvudentreprenörens ansvar

- 1 Anvisa uttag för vatten och ström till blandar- och pumputrustningen.
- 2 Anvisa plats för maskinutrustningen samt för silos och pumpbilar.
- 3 Anvisa container för avfallshantering.
- 4 Anvisa lagerplats för torrbruksmaterialet.
- 5 Skapa de föreskrivna förhållandena på arbetsplatsen, temperatur, RF, fukthalt i underlaget och torkförhållandena i enlighet med Webers produktdatablad. Alla mätningar nödvändiga för att verifiera att dessa villkor är uppfyllda är huvudentreprenörens ansvar.
- 6 I syfte att minska risken för att krympsprickor ska uppstå, säkerställ att golvytan under läggningen inte utsätts för direkt solljus genom tex fönster, drag, värmefläktar och luftkonditioneringsaggregat.

I. Skötselinstruktioner

Skötselinstruktioner ska alltid överlämnas till beställaren, senast i samband med färdigställd entreprenad.

Periodiskt underhåll görs enligt anvisningar i skötselråd.

Saint-Gobain Sweden AB, Weber
Box 415, Norra Malmvägen 76, 191 24 Sollentuna
Telefon: 08-625 61 00, Fax: 08-625 61 80
www.weber.se
okt 2017

